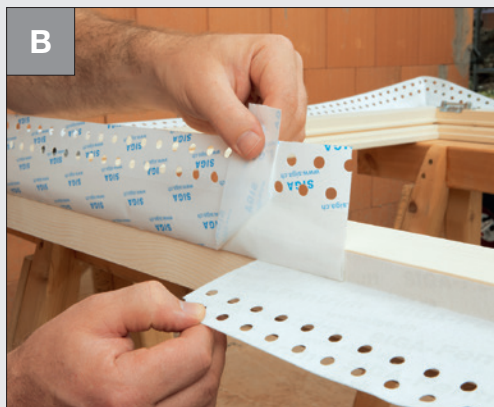


Mur : construction massive *Intérieur étanche à l'air*

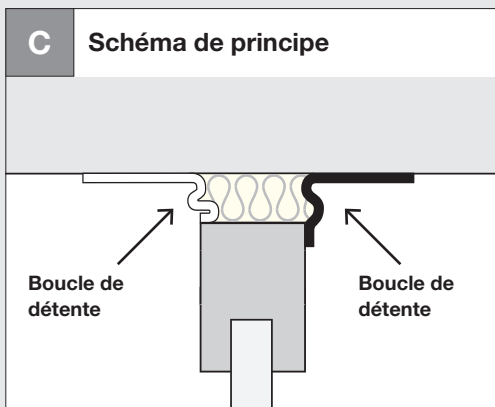
Fenêtre sur mur de construction massive – conseils et astuces



- Nettoyer tous les supports à coller afin de garantir un fort pouvoir adhésif



- Replier d'abord le début de la bande de séparation dépassant, elle est ainsi à portée de main et pourra être enlevée rapidement
- Insérer maintenant la fenêtre



- Coller sans exercer de tension ni de traction
- Pour encore plus de sécurité, bien frotter tous les endroits collés à l'aide d'un rouleau applicateur



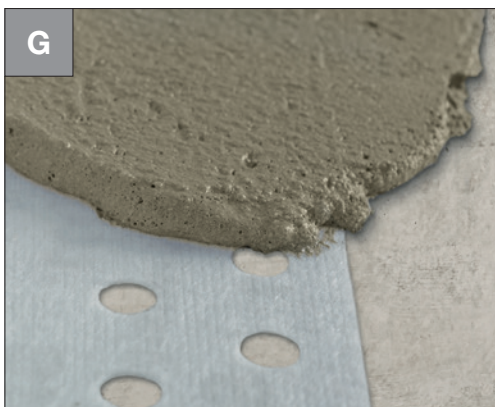
Mur : construction massive *Intérieur étanche à l'air*



- Isoler le joint de raccordement sans laisser d'espaces vides



- Recouvrir les bords coupés sur 5 cm environ



Si vous souhaitez crépir la bande adhésive Fentrim :

- Ne pas a coller sur plus de 50 % de la largeur de l'embrasure et max. 60 mm sans compter la zone perforée de Fentrim.



Fuites, fissures, traversées :

- Colmater à l'aide de Meltell, le colmatage hautes performances sans danger



Mur : construction massive

Intérieur étanche à l'air

Préparation du dormant sans profilé de raccordement pour une tablette de fenêtre



1

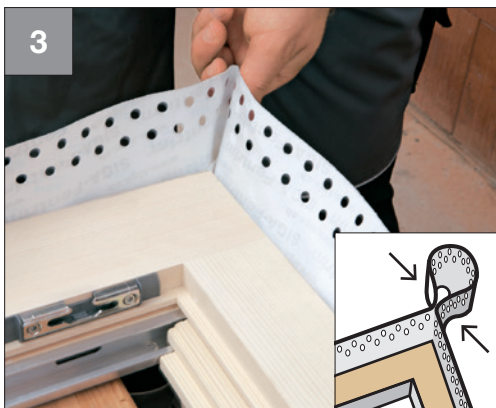
Situation initiale :

- Bâti de fenêtre prêt au montage



2

- Coller **sur le côté** du dormant en commençant par le milieu du cadre
- Bien appliquer en frottant



3

Formation des angles :

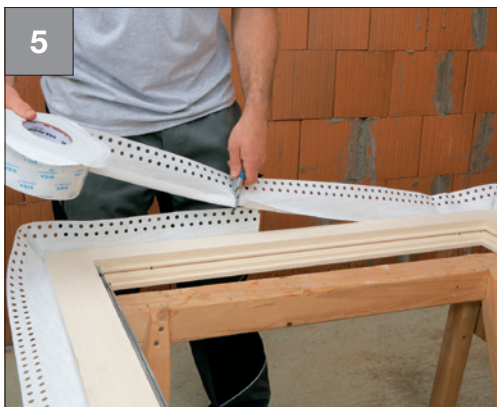
- Faire une boucle : 1,5 x la largeur du joint
- Bien frotter et coller ensemble



4

- Répéter l'opération sur tous les côtés
- Bien appliquer en frottant

Mur : construction massive *Intérieur étanche à l'air*



5

Formation des zones de recouvrement :

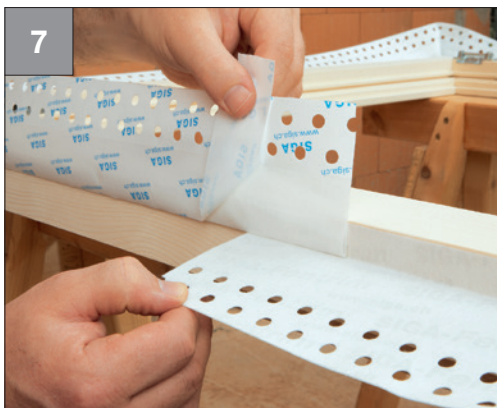
- Laisser déborder de 5 cm environ
- Découper



6

Formation des zones de recouvrement :

- collage des zones de chevauchement



7

- Replier la bande de séparation qui dépasse
- Ajuster et fixer



8

Après la préparation du dormant pour l'intérieur avec Fentrim 20 :

- Tourner le cadre
- Préparer le dormant pour l'extérieur avec Fentrim 2 ou Fentrim IS 2



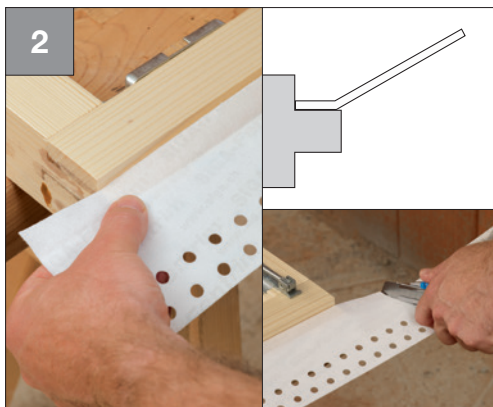
Mur : construction massive

Intérieur étanche à l'air



Situation initiale :

- Cadre de fenêtre prêt au montage



- Coller **en bas** sur le profilé de raccordement pour la tablette de fenêtre
- Laisser déborder de la largeur du joint + 6 cm environ de chaque côté
- Bien appliquer en frottant

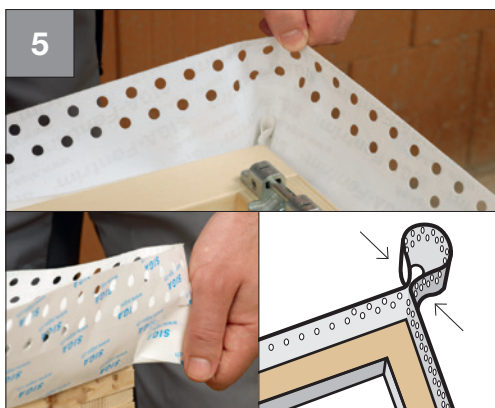


- Coller sur le côté du dormant
- En bas, laisser déborder de la largeur du joint environ
- Bien appliquer en frottant



Mur : construction massive

Intérieur étanche à l'air



Formation des angles supérieurs :

- Faire une boucle : 1,5 x la largeur du joint
- Bien frotter et coller ensemble
- Répéter l'opération de l'autre côté

- Coller sur tous les côtés du cadre
- Bien appliquer en frottant
- En bas, laisser déborder de la largeur du joint
- Découper



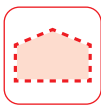
Formation des angles inférieurs :

- Inciser à angle droit jusqu'au pli
- Replier
- Bien appliquer en frottant
- Répéter l'opération de l'autre côté



Après la préparation du dormant pour l'intérieur avec Fentrim 20 :

- Tourner le cadre
- Préparer le dormant pour l'extérieur avec Fentrim 2 ou Fentrim IS 2



Mur : construction massive

Intérieur étanche à l'air

Pose en tunnel – Raccordement du dormant à la maçonnerie



Situation initiale :

- Fenêtre mise en place avec dormant préfabriqué



- Retirer progressivement la bande de séparation qui dépasse
- Ajuster et fixer sans exercer de tension
- Retirer la seconde bande de séparation
- Bien appliquer en frottant

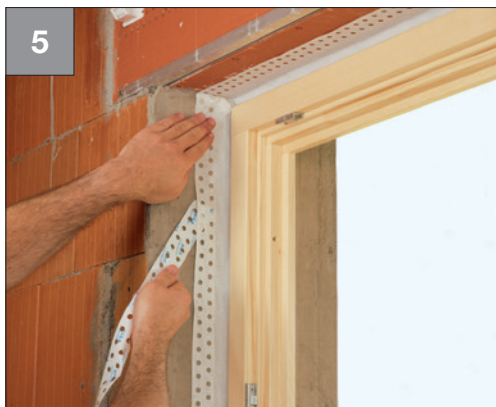


Formation des angles inférieurs :

- Coller sur le côté au niveau de l'embrasure
- Former l'angle en auge
- Répéter l'opération de l'autre côté



- Raccorder sans exercer de tension
- Coller en dessous, sur l'angle en auge
- Bien appliquer en frottant



Formation des angles supérieurs :

- Coller la boucle dans l'angle sans exercer de tension
- Bien appliquer en frottant
- Répéter l'opération de l'autre côté

Voici le résultat :

- Dormant préfabriqué raccordé à la maçonnerie

Raccord crépi :

Raccord recouvert :



Fentrim® 20

P. 154

Fentrim® IS 20

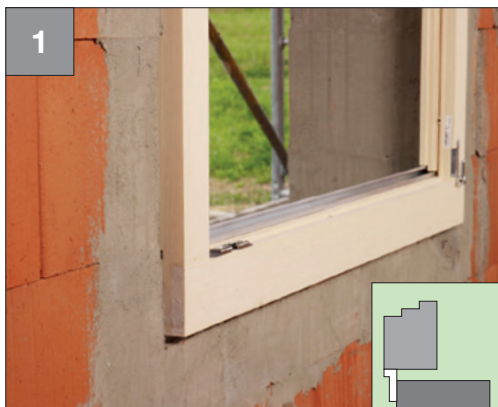
P. 156



Mur : construction massive

Intérieur étanche à l'air

Fenêtre posée en saillie côté intérieur



Situation initiale :

- Fenêtre mise en place sans dormant préfabriqué



- Coller avec le côté étroit en bas sur le dormant
- Laisser déborder de 10 cm environ de chaque côté
- Bien appliquer en frottant



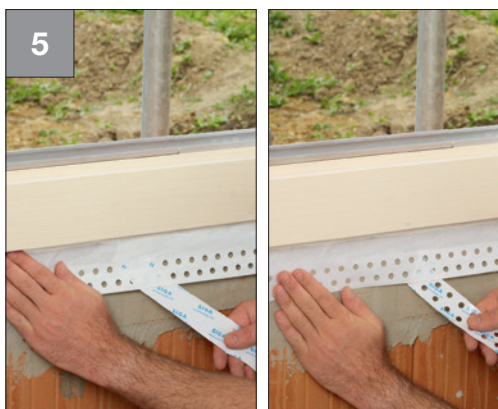
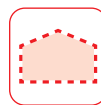
Formation des angles :

- Inciser le côté étroit jusqu'au pli à un angle de 45°



- Replier
- Bien appliquer en frottant
- Répéter l'opération sur tous les côtés

Mur : construction massive *Intérieur étanche à l'air*



- Retirer la bande de séparation qui dépasse
- Ajuster et fixer sans exercer de tension
- Retirer la deuxième bande de séparation
- Bien appliquer en frottant
- Répéter l'opération sur tous les côtés

Voici le résultat :

- Fenêtre raccordée à l'intérieur

Raccord crépi :

Raccord recouvert :



Fentrim® 20

P. 154

Fentrim® IS 20

P. 156