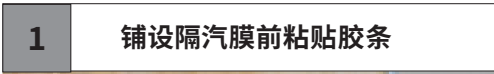


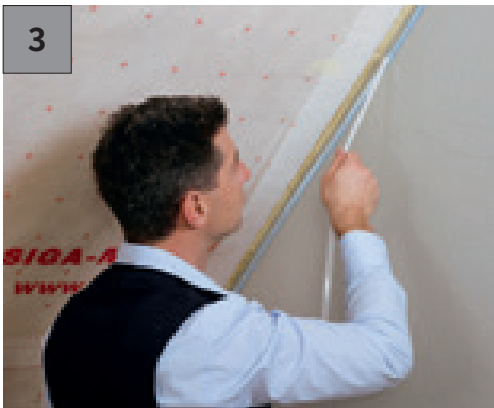


墙体: 实体结构 室内气密

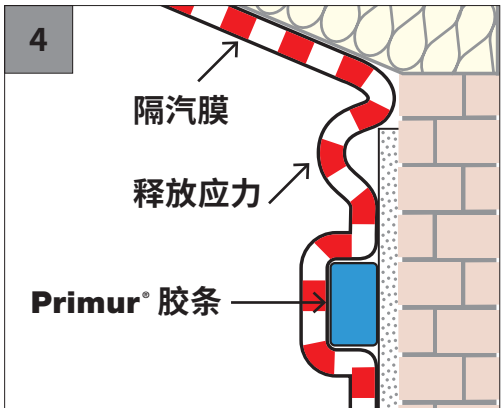
隔汽膜与实体墙体粘接--抹灰砌体结构



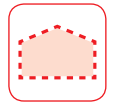
- 清理基层
- 粘贴 **Primur**® 胶条、对齐粘紧
- 用小刀割断、粘紧



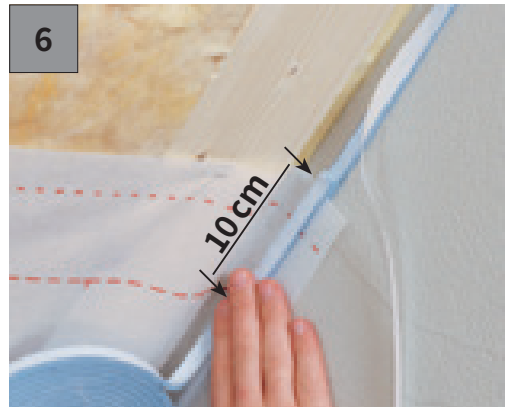
- 撕掉背纸



- 弯曲部分隔汽膜、释放应力



- 将隔汽膜紧压在 **Primur**® 胶条上、勿褶皱和拉伸

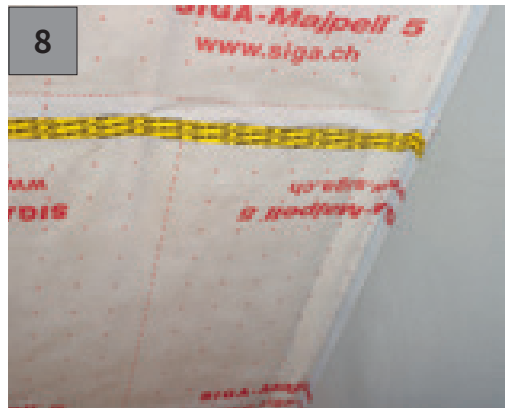


搭接部位:

- 在搭接部位将一小段 **Primur**® 胶条 (大约10 cm) 粘贴至隔汽膜上



- 粘贴第二层膜、粘紧



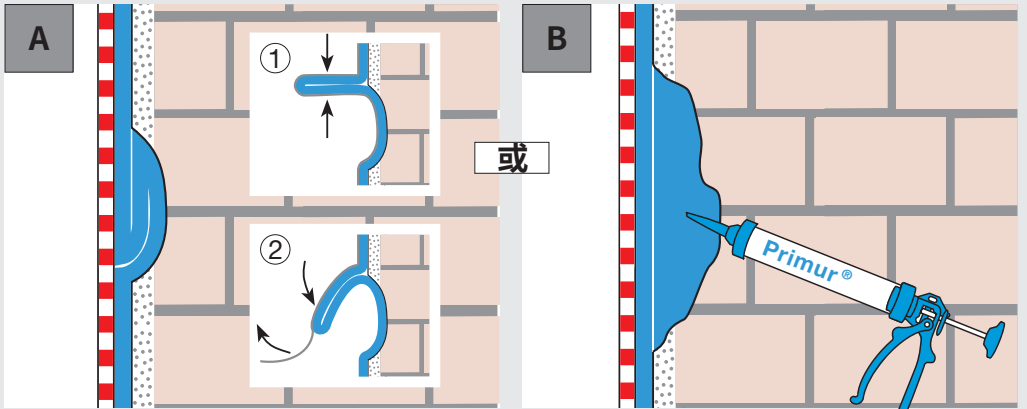
完成:

- 隔汽膜与抹灰砌体结构通过 **Primur**® 胶条气密粘接



墙体: 实体结构
室内气密

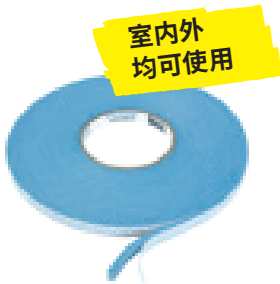
技巧提示



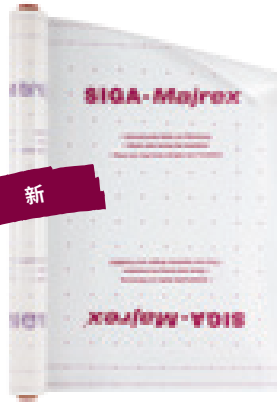
不平整部位处理

- 用 **Primur**® 胶条一个环 ① 填入不平整区域, 进行气密处理 ②

- 粘贴 **Primur**® 胶条
- 使用 **Primur**® 袋装胶/管装胶对不平整区域进行填充



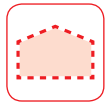
新



Primur® 胶条 P. 115

Majrex® P. 108

Majpell® 5 P. 109



隔汽膜与实体墙体粘接——抹灰砌体结构



或

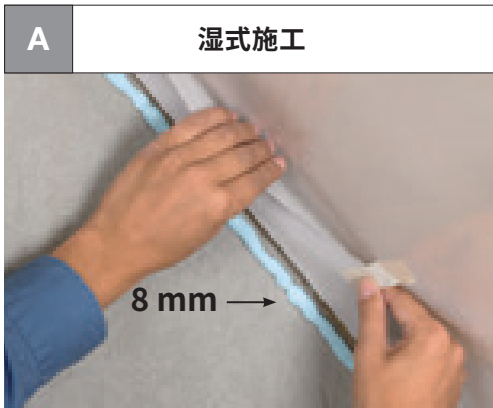


用 SIGA 袋装胶枪涂抹 **Primur**® 胶

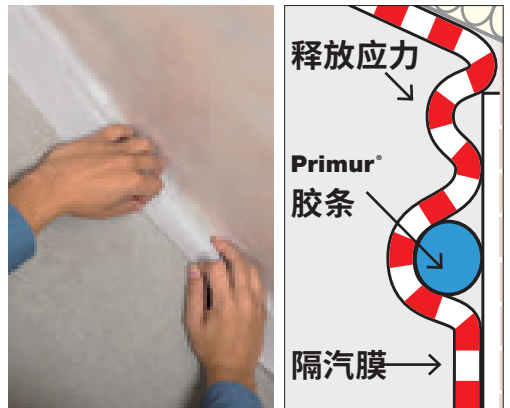
- 胶枪上的喷嘴双尖尾可自动刺穿并开启 **Primur**® 胶袋
- 从透明管中可以看到填充程度

用 SIGA 管装胶枪涂抹 **Primur**® 胶

- 胶枪坚固、专业品质、持久耐用
- 控制把手可防止胶滴落、胶枪始终保持清洁



- 涂上一条宽约 8 mm 的 **Primur**® 胶
- 立即放下隔汽膜

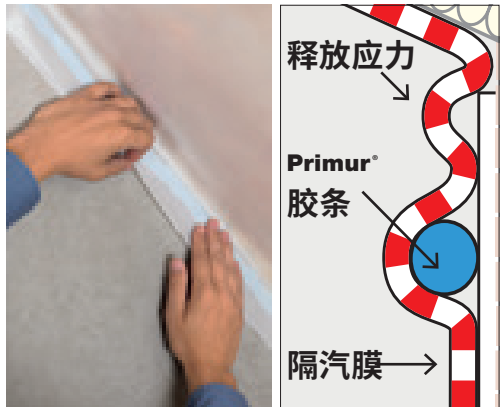
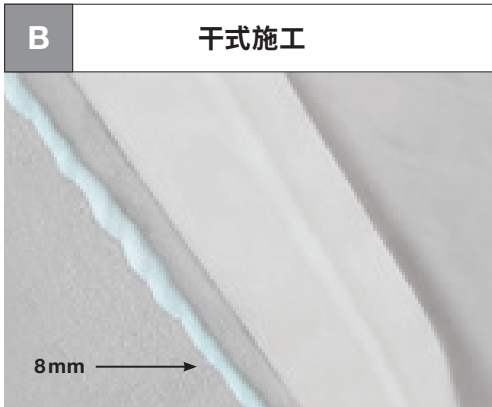


- 弯曲部分隔汽膜、释放应力
- 轻轻将隔汽膜压在 **Primur**® 胶上——不要压扁!
- **Primur**® 胶厚度至少 4 mm



墙体: 实体结构
室内气密

技巧提示



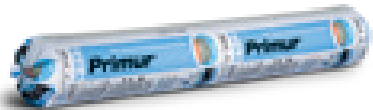
- 涂抹一条长约8 mm 的 **Primur**® 胶、晾干1至3天

- 弯曲部分隔汽膜、释放应力
- 将隔汽膜紧压在 **Primur**® 胶上、勿褶皱和拉伸



Primur® 管装胶

P. 114



Primur® 袋装胶

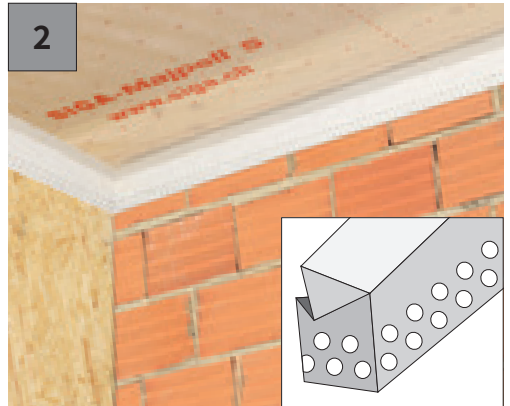
P. 114



隔汽膜与实体墙体粘接



- 将胶带 50 mm 一侧粘贴到隔汽膜上
- 将胶带带孔的 85 mm 一侧粘贴到实体墙体上
 - 使用过程中勿拉伸和挤压
 - 粘紧



- 注意:
- 如果在未抹灰的砌体结构上粘贴了 **Fentrim**[®] 20 50/85 胶带, 则必须要在其上抹灰、作为气密层
 - 粘贴 **Fentrim**[®] 胶带之后进行抹灰的基层、最多粘贴60mm宽度的 **Fentrim**[®] 胶带。 **Fentrim**[®] 胶带带孔部分宽度不计在内。



Fentrim[®] 20 50/85 P. 128